



# **Peakto** Guide de démarrage rapide

Version 1.8.x

## Table de matière

<b>1. Pour commencer</b>	<b>4</b>
1.1.L'interface Peakto	4
1.2.Comment débiter avec Peakto?	4
1.2.1.Premier lancement de Peakto	5
1.3.Ajout d'images dans Peakto	5
1.3.1.Ajout de dossiers	5
1.3.2.Ajouter des catalogues	6
1.3.3.Validation des catalogues	7
1.3.4.Affichage de toutes les sources	8
1.3.5.Comprendre le processus d'ingestion	8
1.3.6.Le catalogue Peakto	9
1.4.Comprendre les instants	10
1.4.1.Identifier les images ayant plusieurs versions	11
1.4.2.Visualisation des instants	12
<b>2. Tâches courantes de Peakto</b>	<b>14</b>
2.1.Explorer l'utilisation de la grille	14
2.1.1.Anatomie d'une cellule de grille	15
2.2.Annoter vos images	16
2.2.1.Annotations et sidecars XMP	17
2.2.2.Annotations et exportation	18
2.3.Utilisation des filtres	19
2.3.1.La barre de filtre	20
2.3.2.Le panneau central	20
2.3.3.Sauvegarde des filtres	21
2.4.Utilisation des albums	21
2.4.1.Les albums explicites	21
2.4.2.Les albums intelligents	21
2.4.3.Organisation des albums par dossier	22
2.4.4.Exportation des albums	22
2.5.Rechercher dans tous vos photos	22
2.5.1. Recherche de photos par conversation	23
• Étape 1: Démarrer une recherche conversationnelle	23
• Étape 2: Analyse intelligente de Peakto	23
• Étape 3: Affiner la recherche	24

• Étape 4: Naviguer dans les résultats de recherche	24
• Étape 5: Ajout de visages et de lieux	24
2.5.2. Recherche d'images basée sur la similarité	25
• Étape 1: Sélectionner une image de base	26
• Étape 2: Initier la recherche	26
• Étape 3: Analyse et correspondance	26
• Étape 4: Résultats de la recherche	26
2.5.3. Recherche par caractéristiques similaires :	26
• Étape 1: Choisir une image de base	26
• Étape 2 : Utilisation du nouveau panneau de filtre	27
• Étape 3 : Exploration des images similaires	27
• Étape 4: Créer des filtres avec votre souris	28
• Étape 5 : Voir les résultats instantanément	28
2.5.4. Recherche centralisée grâce aux filtres	28
2.6. Visualisez vos images sur une carte	29
2.7. Catégorisez vos photos automatiquement grâce à l'IA	29
2.8. Accès à votre application d'édition	30
2.9. Regroupez toutes les modifications apportées à la même photo.	31
<b>3. Les espaces de travail d'édition</b>	<b>31</b>
3.1. L'espace d'édition de Pixelmator Pro	31
3.1.1. Édition d'images dans Pixelmator Pro	32
3.2. L'espace d'édition DXO PhotoLab	33
3.2.1. Référencement des versions de DXO en dehors des dossiers surveillés	35
3.3. L'espace de travail d'édition DXO PureRAW	36

# 1. Pour commencer

## 1.1. L'interface Peakto

Peakto est une véritable révolution dans le monde de la photographie numérique. Il s'agit d'un méta-catalogueur innovant qui centralise toutes les photos d'un photographe en une seule interface. Sa grande force réside dans sa compatibilité avec une multitude de logiciels de retouche photo populaires tels que Apple Photos, Lightroom Classic, Luminar AI/Neo, Capture One, Pixelmator Pro, DXO PhotoLab et Pure RAW, Aperture, iView Media. Il peut également se synchroniser avec vos dossiers et fichiers photos, ainsi qu'avec vos comptes Instagram.

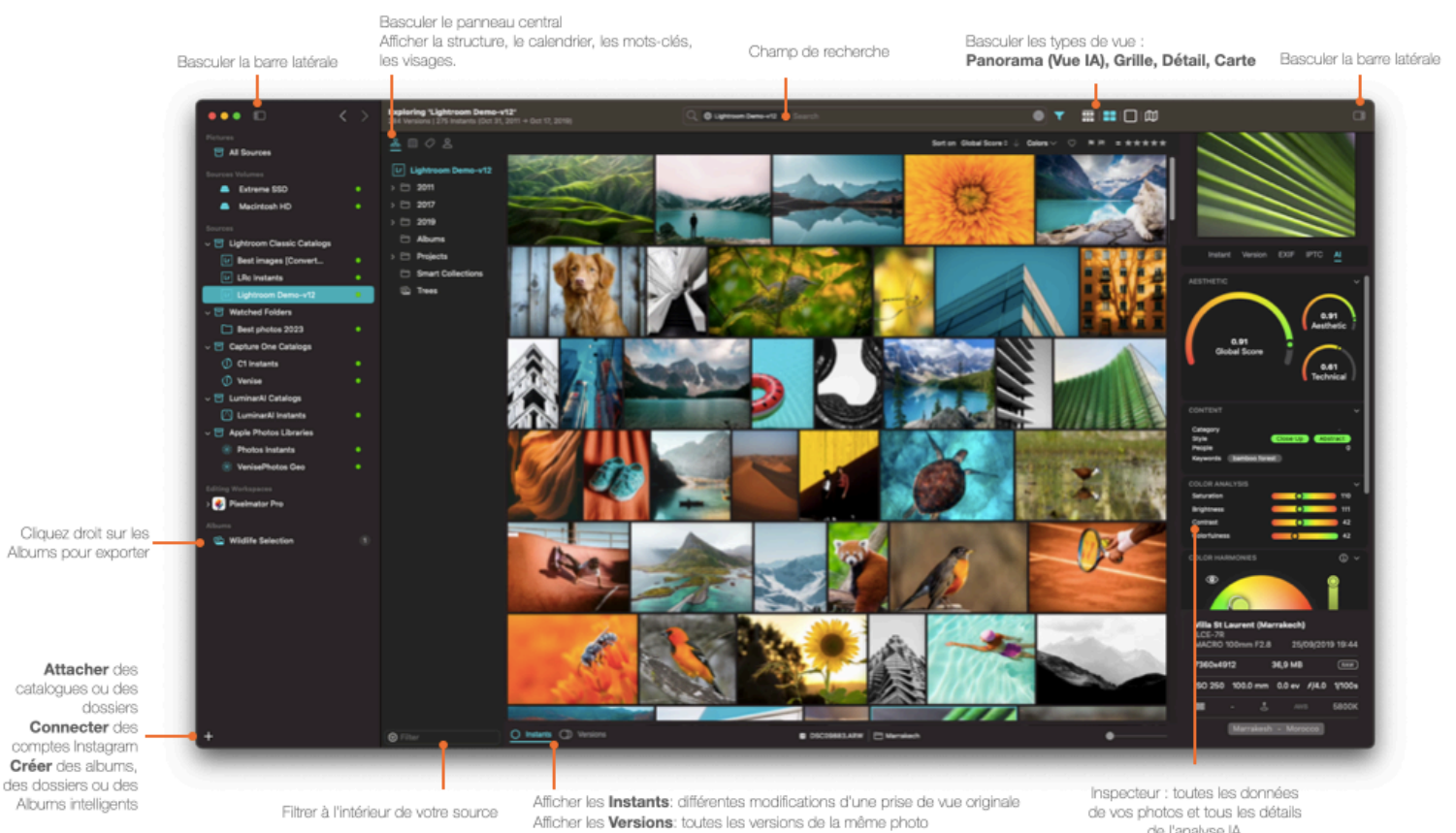
Peakto est bien plus qu'un simple catalogue de photos. Il a été conçu pour être une véritable tour de contrôle pour les photographes. Non seulement il offre une vue d'ensemble de toutes vos photos, mais il fournit également des outils avancés pour gérer, analyser et trier automatiquement vos images. Vous pouvez facilement créer des albums qui dépassent les frontières des différentes applications.

Comment démarrer avec Peakto?

## 1.2. Comment débuter avec Peakto?

Peakto est un hub numérique pour toutes vos images, vous offrant un espace unique et pour gérer et organiser vos collections d'images.

Peakto est une plateforme extrêmement polyvalente qui offre une expérience homogène, indépendamment de la source de vos images. Vous pouvez facilement intégrer vos catalogues de photos à partir de diverses applications de catalogage. Qu'il s'agisse de votre collection Apple Photos, Lightroom Classic, Luminar 4, Luminar AI, Aperture, Capture One, iViewMedia ou même de vos photos Instagram, Peakto vous permet d'accéder à tous depuis la même interface.





Peakto vous permet de :

- i. Explorer vos photos depuis une seule interface
- ii. Rechercher dans toutes vos photos
- iii. Catégoriser vos photos automatiquement grâce à l'IA
- iv. Annoter et gérer vos photos
- v. Modifier vos photos et regrouper les différentes versions
- vi. Créer des albums multi-sources et les exporter

Pour commencer à utiliser Peakto, attachez-y vos catalogues de photos et dossiers photos en suivant les recommandations sur l'ajout de sources de photos décrites dans les sections suivantes.

### **1.2.1. Premier lancement de Peakto**

Lorsque vous démarrez Peakto pour la première fois, vous êtes immédiatement accueilli par un écran de bienvenue qui vous guide à travers les fonctionnalités clés de la plateforme. Cet écran de bienvenue est bien plus qu'une simple introduction; il sert de portail vers tout ce que Peakto a à offrir. De plus, cet écran de bienvenue n'est pas uniquement accessible lors de votre première utilisation de Peakto. Vous pouvez y revenir à tout moment en naviguant simplement vers **Help → Welcome...** dans le menu **Help**.

Peakto détectera également les applications que vous avez installées sur votre Mac et vous proposera d'activer certaines intégrations spécifiques. Vous pouvez ignorer cette étape et configurer ces intégrations plus tard à partir de la boîte de dialogue Réglages. Si vous êtes prêt à configurer ces intégrations, il vous suffit de suivre les instructions à l'écran. Cette question est abordée plus en détail dans la section suivante.

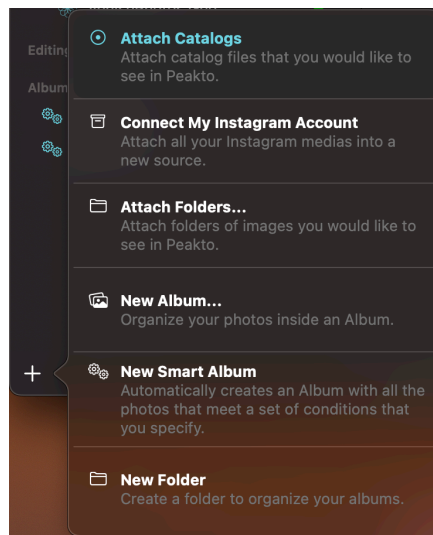
## **1.3. Ajout d'images dans Peakto**

Vous pouvez ajouter 2 types de contenu à Peakto :

- Des fichiers à l'intérieur de dossiers
- Des catalogues d'un des types supportés (Aperture, Lightroom, CaptureOne Pro, iView Media, toutes les versions de Luminar, etc).

### **1.3.1. Ajout de dossiers**

Faites simplement glisser n'importe quel dossier du Finder vers l'interface utilisateur de Peakto ou choisissez Fichier → Joindre des dossiers dans le menu File (Fichier). Vous pouvez également utiliser le bouton global "+" en bas de l'interface pour faire apparaître le menu Ajouter et choisir "Attacher des dossiers...".



La boîte de dialogue globale "Ajouter".

### 1.3.2. Ajouter des catalogues

Si vous connaissez l'emplacement de vos catalogues, il vous suffit de glisser le fichier du catalogue dans l'interface de Peakto. Cela fonctionne pour :

- Les bibliothèques Apple Photos
- Les fichiers de catalogue .lrcat de Lightroom
- Les fichiers de catalogue .cocatalog de Capture One Pro
- Les fichiers de session Capture One Pro .cosessiondb
- Les fichiers de catalogue Luminar
- Les fichiers de catalogue iView Media Pro .ivc
- Etc...



.aplrary



.photoslibrary



.lrcat



.luminarneo  
.luminarai  
.luminar

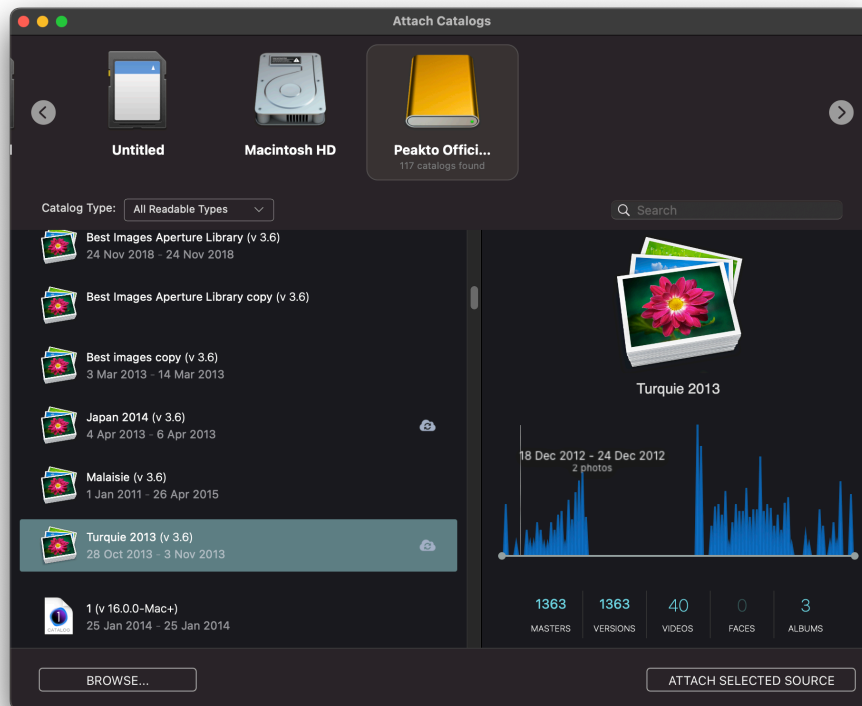


.cocatalog



.cosessiondb

Vous pouvez également choisir Fichier → Joindre des catalogues... dans le menu Fichier ou utiliser le bouton global "+" au bas de l'interface pour afficher le menu Ajouter et choisir l'élément "Joindre des catalogues...". Ces deux actions font apparaître le navigateur de catalogues qui recherche des catalogues sur tous les lecteurs connectés.

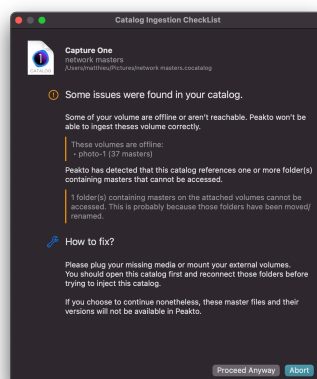


### *Le navigateur de catalogue*

Dans le **navigateur de catalogues**, vous pouvez sélectionner n'importe quel catalogue détecté dans la liste de gauche et l'attacher à Peakto.

### **1.3.3. Validation des catalogues**

Avant de lier un catalogue, Peakto effectue une série de contrôles sur son contenu pour identifier les éventuels problèmes tels que l'absence de volumes d'images ou des incompatibilités de version de catalogue. Tous les problèmes identifiés sont présentés dans la boîte de dialogue vérification. Il est recommandé de prendre un instant pour examiner ces problèmes détectés et de décider s'il est possible de poursuivre ou s'il faut entreprendre certaines actions préalables. Peakto propose également des suggestions d'actions à effectuer pour résoudre les problèmes rencontrés.



### *Boîte de dialogue vérification*

### 1.3.4. Affichage de toutes les sources

Une fois importées, toutes les sources sont affichées dans la barre latérale et sont organisées par catégorie. Des icônes d'état sont présentes à côté du nom de chaque source dans Peakto, fournissant des informations clés telles que :

- Si la source est en ligne ou hors ligne
- Si la source nécessite une synchronisation
- Si la source est ouverte

De plus, un menu contextuel pour chaque source fournit un accès rapide à une multitude de commandes. Vous pouvez ainsi gérer efficacement vos sources directement à partir de cette interface intuitive.



Les sources dans la barre latérale (à gauche). Le menu contextuel (à droite) qui donne accès à de nombreuses actions possibles sur la source.

### 1.3.5. Comprendre le processus d'ingestion

Lorsqu'une source d'images (dossiers ou catalogues) est importée dans Peakto, les étapes suivantes se déroulent en arrière-plan :

- La source est entièrement parcourue et les **métadonnées** de toutes les images sont extraites. Cela inclut les métadonnées intégrées dans les fichiers d'images ainsi que celles présentes dans les fichiers d'accompagnement (XMP, etc.).
- La structure **organisationnelle de la source est entièrement analysée**. Cela comprend la hiérarchie des dossiers pour les dossiers et la structure complète du catalogue (albums, dossiers, projets, etc.) pour les catalogues.
- Des **vignettes** sont générées pour chaque version présente dans les catalogues ou les dossiers.
- Les instants (voir plus loin) sont résolus.

Une fois ces étapes terminées, la source peut être visualisée, recherchée, filtrée, et ainsi de suite...

Cependant, une autre tâche de longue durée est lancée pour analyser toutes les images et effectuer des détections basées sur l'intelligence artificielle afin de générer les mots-clés et les scores utilisés par Panorama. Cette tâche peut être annulée et reprise à tout moment.

### ***1.3.6. Le catalogue Peakto***

Peakto construit son propre catalogue en utilisant les données ingérées, en respectant les principes de conception suivants :

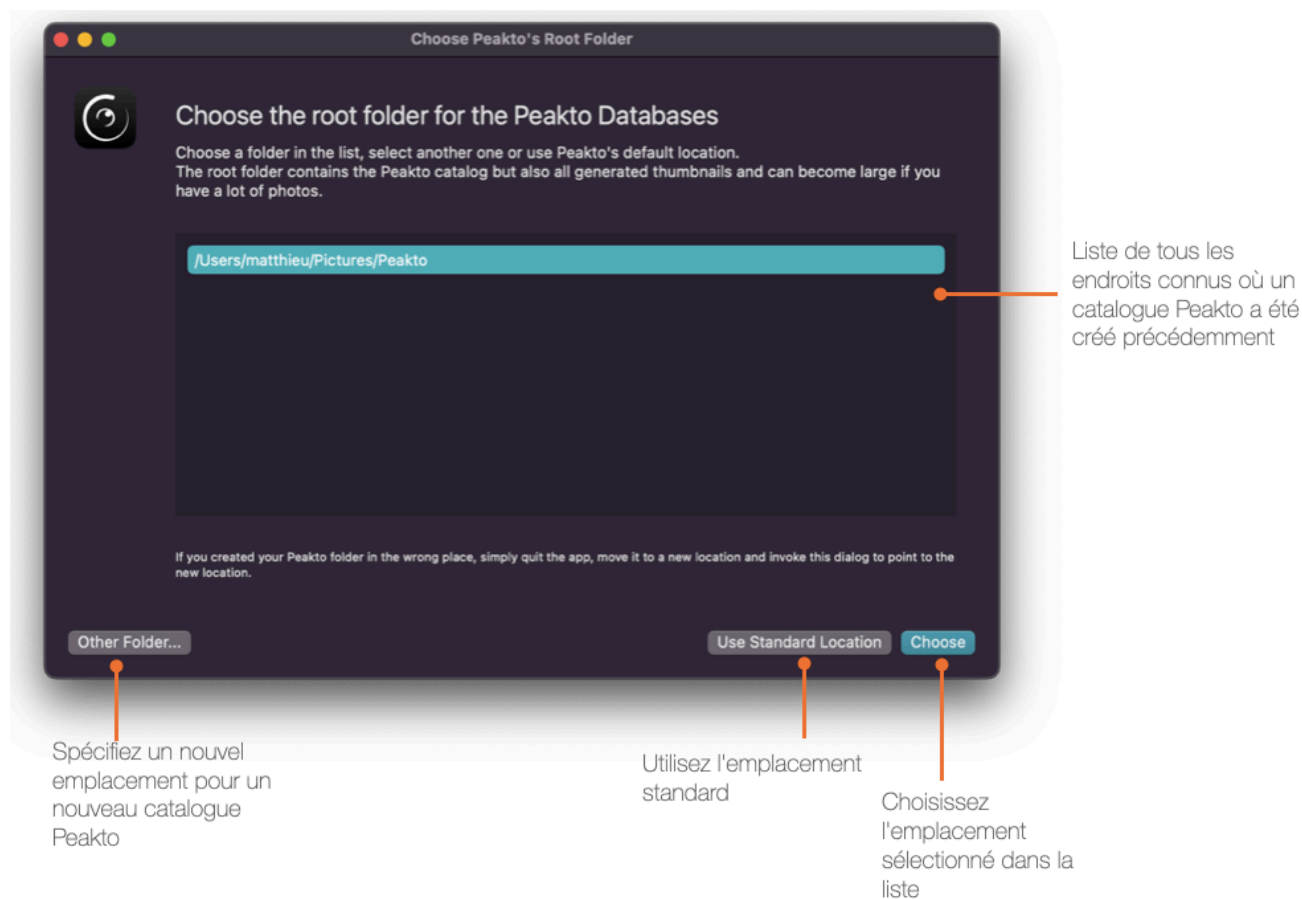
- **Pas de duplication des images** : Lors de la lecture d'un catalogue, aucune copie des images Master n'est créée. Les images d'origine ne sont pas modifiées ou dupliquées dans le processus d'ingestion.
- **Utilisation minimale de l'espace disque** : Les vignettes générées par Peakto sont de petite taille, et lorsque des aperçus de plus haute résolution sont nécessaires, ils sont récupérés à partir des catalogues ou dossiers sous-jacents à la demande. Cela permet de minimiser l'espace disque utilisé par Peakto.
- **Prise en charge des données hors ligne** : Peakto permet d'indexer des catalogues ou des dossiers qui se trouvent sur des disques externes. Même si ces disques sont déconnectés, vous pouvez toujours annoter, organiser, rechercher... le contenu à l'aide de Peakto.
- **Fidélité des aperçus** : Peakto s'efforce de **créer des aperçus des images qui reflètent le plus fidèlement possible l'aspect des images dans le catalogue source**. Par exemple, si vous importez un catalogue Luminar contenant des images fortement modifiées, Peakto tentera d'accéder aux aperçus générés par Luminar pour afficher les versions correspondantes dans Peakto. Lorsque ces aperçus ne sont pas disponibles, cela sera indiqué dans Peakto.

En suivant ces principes de conception, Peakto permet une gestion efficace des catalogues, une utilisation optimale de l'espace disque et la possibilité de travailler avec des données hors ligne tout en préservant la fidélité des aperçus des images.

Par défaut, le catalogue Peakto est situé dans le dossier "Peakto" de votre dossier "Pictures".

Cependant, vous avez la possibilité de déplacer ce dossier vers un autre emplacement. Lorsque vous redémarrez Peakto après avoir déplacé le dossier, il vous sera demandé de spécifier le nouvel emplacement.

Il est également possible d'avoir plusieurs catalogues situés à différents endroits si vous préférez travailler de cette manière. Peakto offre une fonctionnalité similaire à l'application Photos d'Apple en ce qui concerne le changement de catalogue.



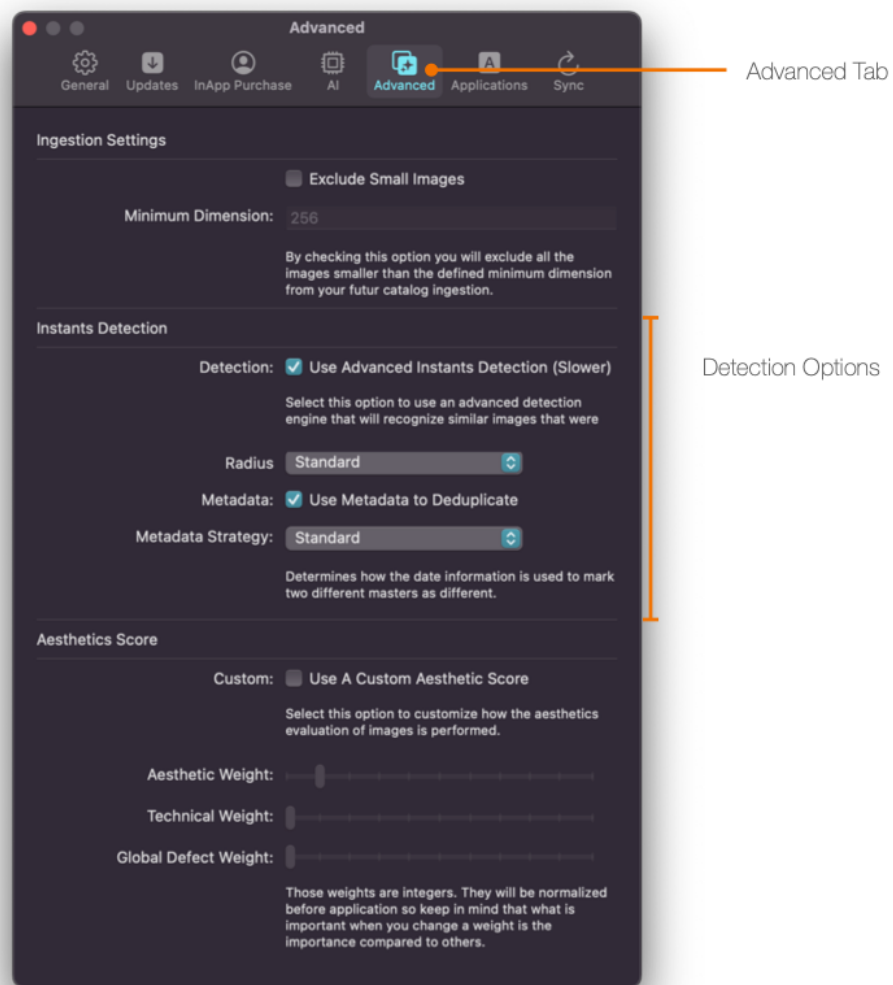
- Vous pouvez maintenir la touche "Option" enfoncée lors du démarrage de Peakto pour afficher un dialogue dédié qui vous permettra de choisir un nouvel emplacement de catalogue ou de sélectionner un emplacement existant.
- L'emplacement actuel du catalogue peut être consulté et modifié à partir de l'écran des préférences de Peakto.

## 1.4. Comprendre les instants

De nombreuses applications de retouche photo non destructives permettent la gestion de plusieurs versions d'une même image originale. Cela permet à l'utilisateur d'explorer différents ajustements sur une seule image et de créer autant de variations que nécessaire. Ces variations sont généralement appelées copies virtuelles dans des applications telles que Lightroom ou DXO PhotoLabs, ou variantes dans Capture One Pro, par exemple.

Peakto pousse encore plus loin ce concept. Étant capable de gérer plusieurs sources d'images sous-jacentes, il est possible que la même image originale (Master) ait été modifiée dans différentes applications, entraînant ainsi l'existence de plusieurs versions dans différents catalogues. Pour regrouper toutes ces versions au sein d'un même environnement, Peakto utilise le concept d'Instant. L'Instant permet de regrouper toutes les versions d'une image, quelle que soit leur provenance. Ce regroupement se fait en se basant sur la similarité des images et certaines considérations de métadonnées.

Le contrôle de la construction des instants est accessible via les préférences de Peakto.

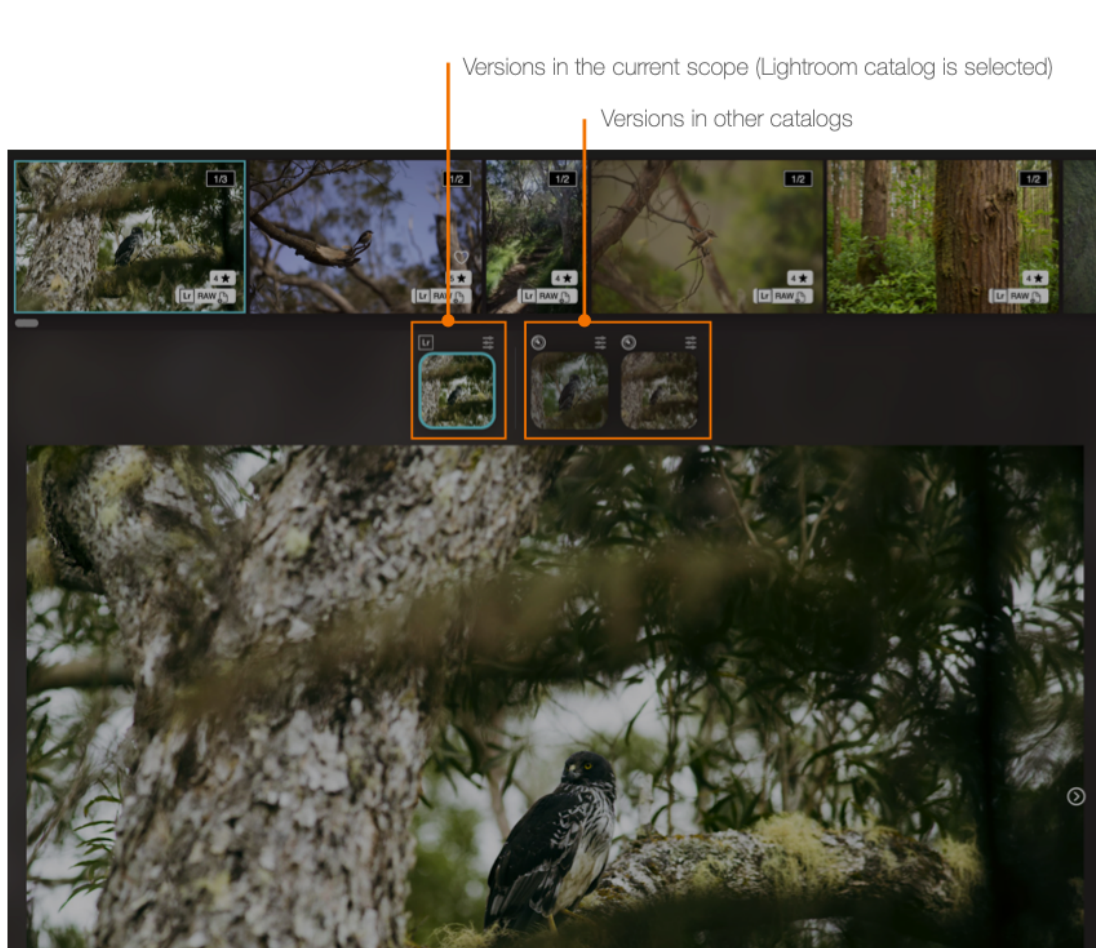


### 1.4.1. Identifier les images ayant plusieurs versions

Chaque vignette de la grille dans Peakto peut afficher le nombre de versions de l'instant associé (voir [Anatomie d'une cellule de la grille](#)). Lorsqu'un nombre est affiché, cela indique qu'il existe plus d'une version de l'instant, et vous pouvez passer à la vue détaillée pour explorer et visualiser toutes les versions disponibles.

### 1.4.2. Visualisation des instants

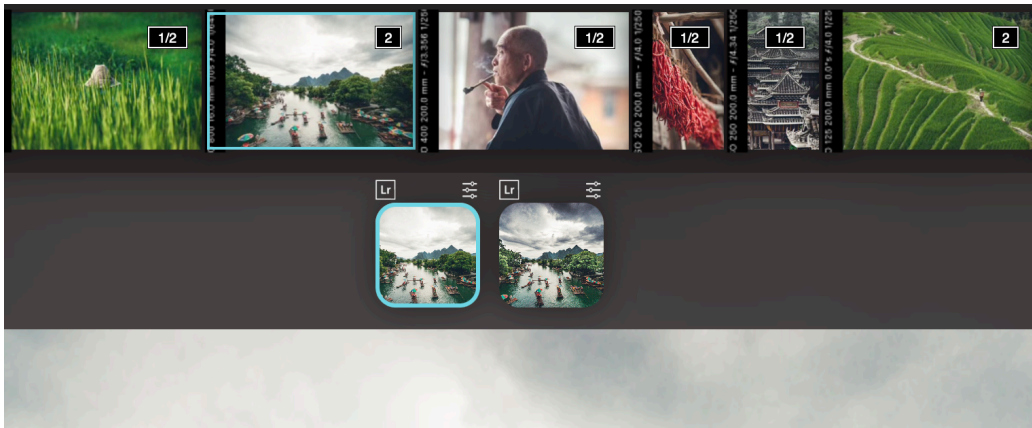
Lorsque vous ouvrez la vue détaillée d'une version appartenant à un Instant dans Peakto, toutes les autres versions de cet Instant sont affichées à gauche et à droite d'un séparateur. Chaque vignette est étiquetée avec le nom du catalogue source d'où provient cette version. Cela permet de visualiser et de comparer facilement les différentes versions présentes dans l'Instant.



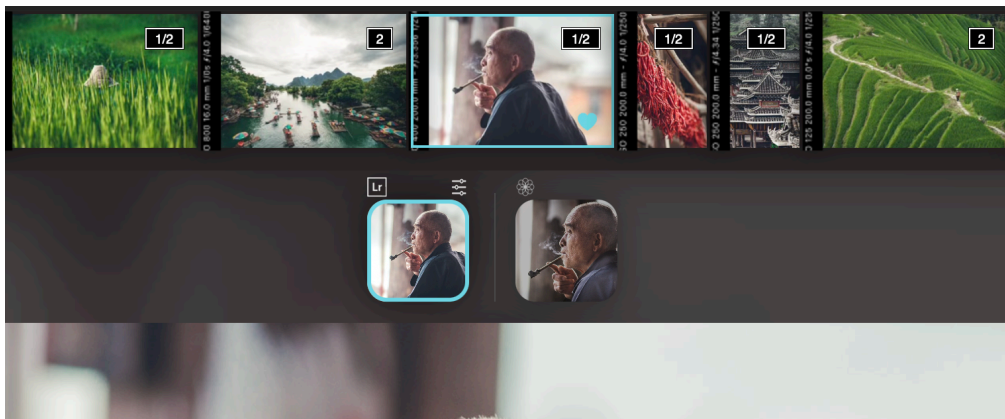
Plusieurs situations peuvent se produire.

Si des versions se trouvent dans la sélection actuelle, elles sont affichées à gauche du séparateur, comme dans l'exemple ci-dessous où toutes les versions sont des copies virtuelles dans le même catalogue Lightroom.

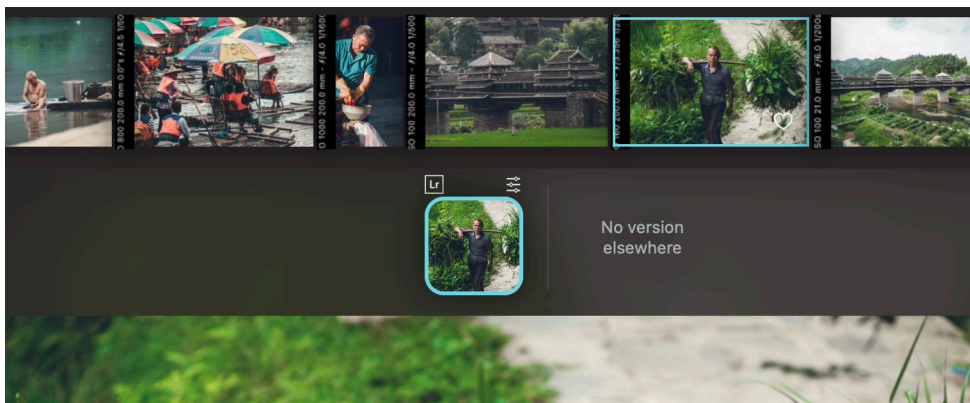




Si les versions se trouvent dans des sources différentes de la source actuelle, elles sont affichées de part et d'autre du séparateur, comme dans l'exemple ci-dessous où les versions se trouvent soit dans Lightroom, soit dans Apple Photos.



Si aucune version n'est disponible en dehors de la version actuellement affichée, le message suivant s'affiche.



## 2. Tâches courantes de Peakto

### 2.1. Explorer l'utilisation de la grille

La grille est l'une des vues les plus couramment utilisées dans Peakto pour visualiser vos images. Elle est étroitement liée à la barre latérale, car la sélection dans la barre latérale détermine ce qui est affiché dans la grille. Vous avez plusieurs options de sélection :

- Choisir une source spécifique.
- Choisir un type de source spécifique, par exemple tous les catalogues de Capture One.
- Sélectionner plusieurs sources en même temps en maintenant la touche Commande (⌘) enfoncée pour créer des sélections multiples.
- Afficher toutes les sources en utilisant l'option "**Toutes les sources**" en haut de la barre latérale.
- Choisir un espace de travail d'édition spécifique, par exemple Pixelmator Pro, pour afficher toutes les images associées à cet espace de travail.
- Sélectionner un album spécifique.



En utilisant la combinaison de la grille et de la barre latérale, vous pouvez facilement explorer et naviguer parmi vos images en fonction de vos besoins spécifiques.

La grille vous permet de basculer entre les vues Instants et Versions :

- Dans la **vue Instants**, toutes les versions d'un instant sont regroupées et une seule version (appelée poster) est affichée dans la grille.
- Dans la **vue Versions**, toutes les versions sont affichées les unes à côté des autres.

### 2.1.1. Anatomie d'une cellule de grille

Outre l'affichage d'une image, chaque cellule de la grille peut afficher des informations supplémentaires à l'aide de superpositions.



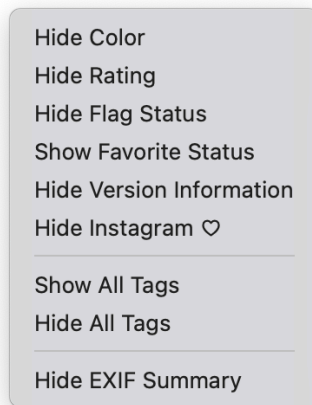
J'aime sur Instagram



#### Cellule de la grille

Le badge d'information sur les instants est affiché lorsque plus d'une version est présente dans un instant. Ce badge est sous la forme "nn/mm", où "nn" représente le nombre de versions dans la portée sélectionnée, et "mm" représente le nombre total de versions trouvées par Peakto. Par exemple, "1/2" indique qu'il y a 1 version dans la portée actuelle sur un total de 2 versions.

Le type d'informations affichées dans le badge peut être contrôlé en utilisant l'option "View → Grid View Options" dans le menu "View", ou en utilisant le menu contextuel "View Options" accessible en faisant un clic droit (Control+Click) dans la grille. Ces options permettent de personnaliser les informations affichées et de choisir les éléments pertinents à afficher dans le badge d'information des instants.



*Menu contextuel pour contrôler les options d'affichage*

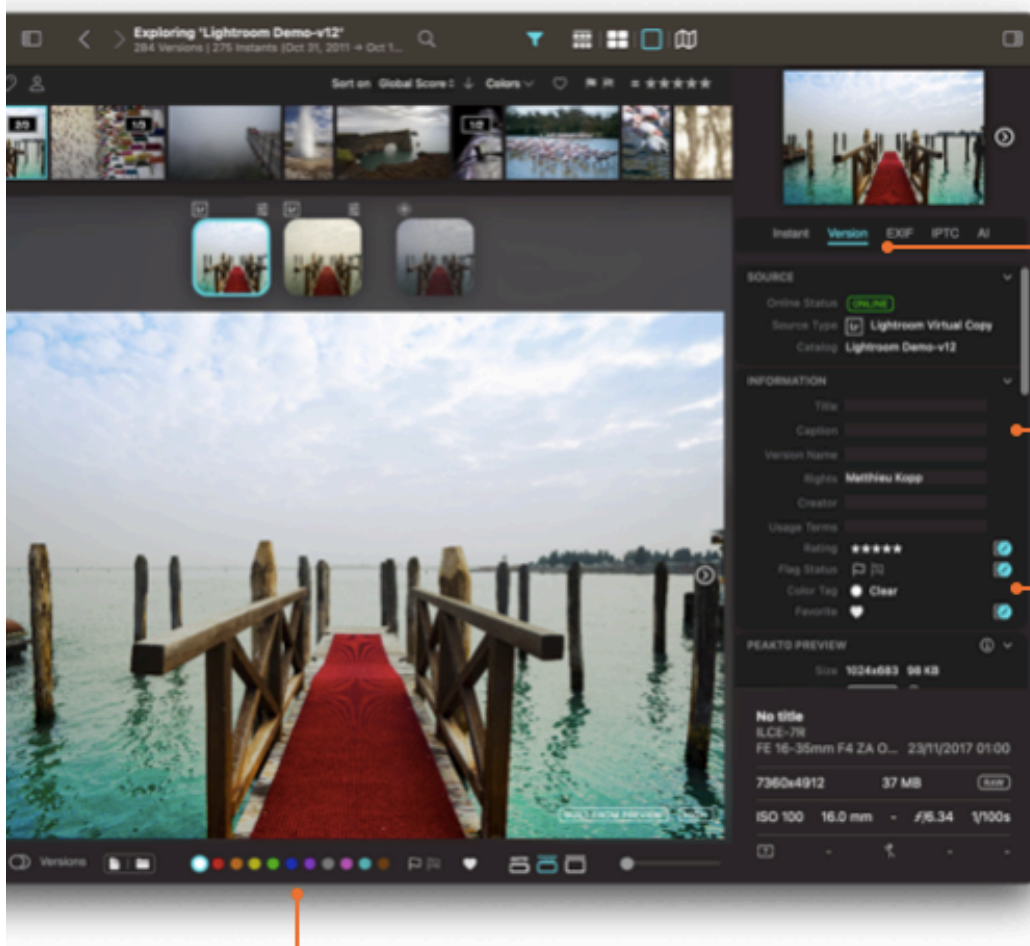
## 2.2. Annoter vos images

Peakto vous donne accès aux métadonnées et aux annotations présentes dans les catalogues ou les fichiers sous-jacents, mais vous pouvez également ajouter vos propres annotations.

Vous pouvez également annoter par :

- Drapeaux,
- Tags de couleur,
- Notations
- Favoris.
- Titre /Caption / Copyright /...





Sélectionnez la version pour annoter une image spécifique

Ajoutez un titre, une légende, un nom de version, des droits, un créateur, des conditions d'utilisation, une évaluation, un indicateur de signalisation, un marquage de couleur et un favori

L'icône bleue indique que l'annotation a été faite dans Peakto. Cliquez dessus pour passer à la version annotée à partir de l'application d'édition d'origine

Ajoutez une évaluation, un signal de signalisation, un marquage de couleur et un favori

Ces informations apparaissent lorsqu'une photo est sélectionnée :

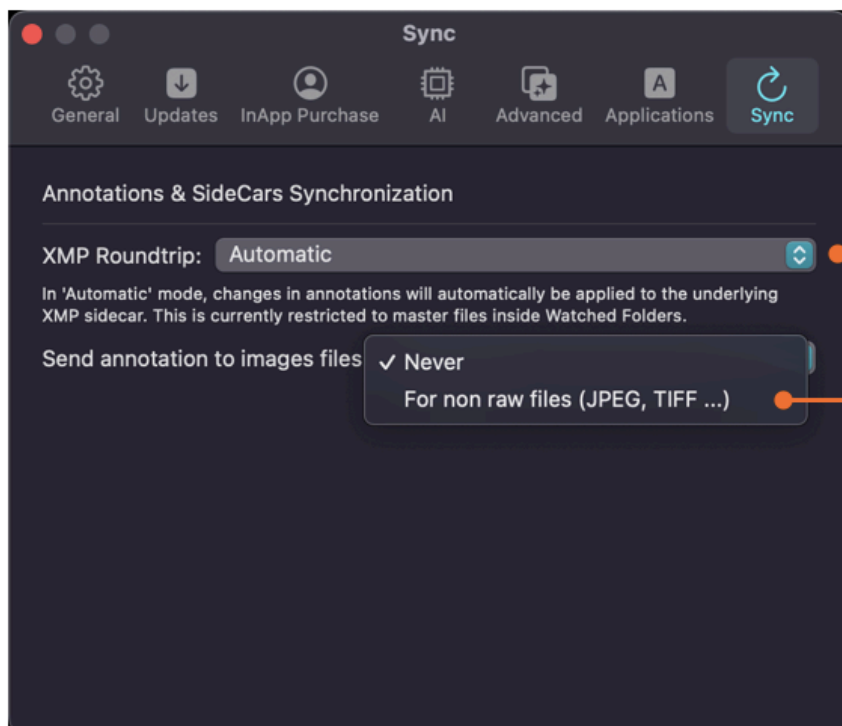
- dans l'inspecteur,
- dans la vue détaillée, au bas de chaque image,
- dans la vue Grille, en cliquant sur l'icône Modifier.

L'inspecteur donne des informations supplémentaires sur l'origine des annotations. Une icône bleue indique que l'annotation a été faite dans Peakto. Cliquez dessus pour faire apparaître la version annotée à partir de l'application d'édition d'origine.

### 2.2.1. Annotations et sidecars XMP

Peakto possède la capacité d'utiliser les sidecars XMP pour échanger des annotations avec d'autres outils prenant en charge le format XMP, tels qu'Adobe Bridge, DXO Photolab, et d'autres. Cependant, cette fonctionnalité est actuellement limitée aux sources qui sont configurées comme des "dossiers surveillés" dans Peakto.

Pour activer cette option, vous pouvez ouvrir le **panneau des préférences de Peakto** et accéder à l'onglet "**Sync**". Là, vous pourrez trouver les paramètres et les options pour activer la synchronisation des annotations avec les sidecars XMP et profiter de l'échange d'annotations entre Peakto et d'autres outils compatibles XMP.



Activer le trajet XMP aller-retour

Options pour enregistrer les annotations dans les fichiers image

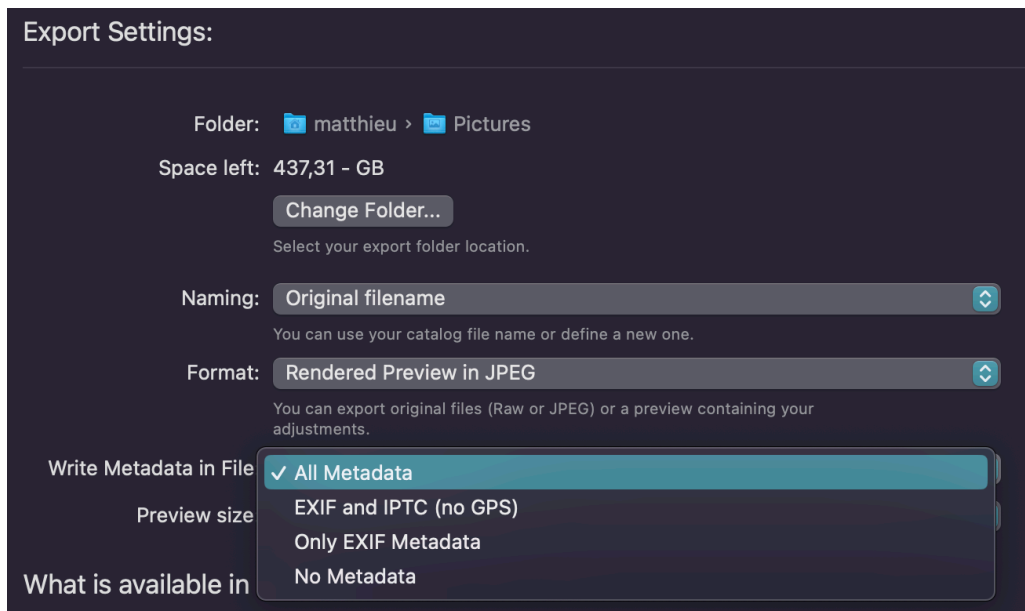
Pour activer l'aller-retour XMP pour les dossiers surveillés, il suffit de sélectionner "Automatique" pour l'option XML Roundtrip. Lorsque cette option est sélectionnée, cela signifie qu'un XMP sidecar sera créé ou mis à jour à chaque fois que la version principale correspondante sera mise à jour.

Dans le cas des fichiers JPEG, une option supplémentaire vous permet de contrôler si les annotations doivent être écrites dans les fichiers. Cette option est utile car certains outils ne s'appuient pas sur les sidecars XMP pour les fichiers non RAW, mais lisent les métadonnées à partir des images elles-mêmes.

L'activation de l'aller-retour via XMP vous permet d'utiliser Peakto pour ajouter des annotations aux fichiers et de voir ces annotations propagées vers d'autres outils qui exploitent les données XMP.

### ***2.2.2. Annotations et exportation***

Lors de l'exportation de versions annotées de Peakto, les valeurs annotées peuvent être ajoutées aux images exportées grâce à une option disponible dans le panneau d'exportation. Choisissez l'option appropriée dans le menu déroulant **Write Metadata in File**. Les options Toutes les **métadonnées** et Exif et IPTC (pas de GPS) écrivent toutes deux des annotations personnalisées dans le fichier.



## 2.3.Utilisation des filtres

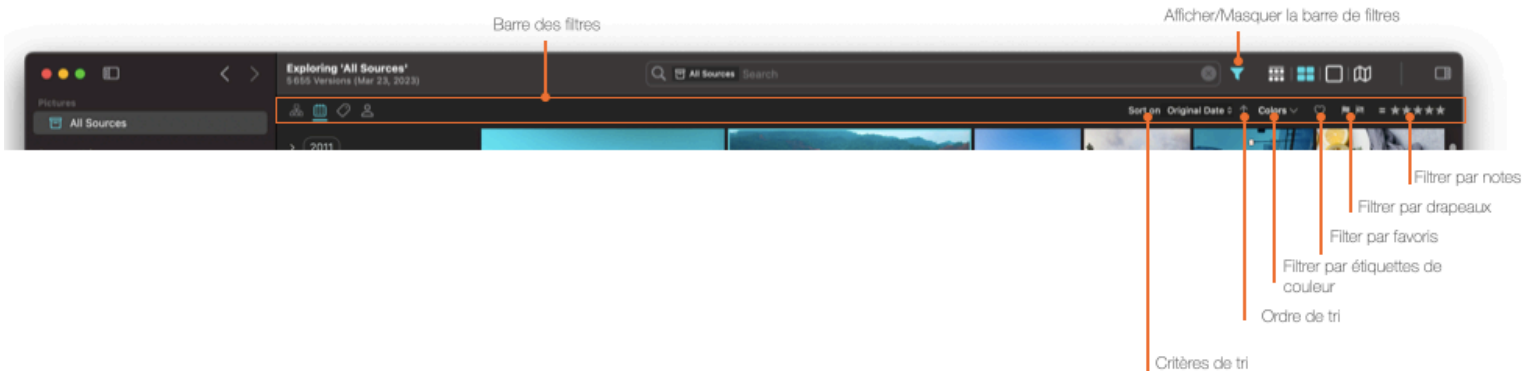
Les filtres sont un excellent moyen de trouver des images en restreignant le champ d'application par le biais de certains critères.

Peakto propose 2 façons de filtrer dans l'interface utilisateur :

- Via **la barre de filtre** située sous la barre d'outils. Cette barre peut être affichée ou cachée en utilisant l'icône Filtre à côté du champ de recherche.
- Via le **panneau central** pour créer des filtres puissants basés sur les dates, les mots-clés, les visages et la structure.

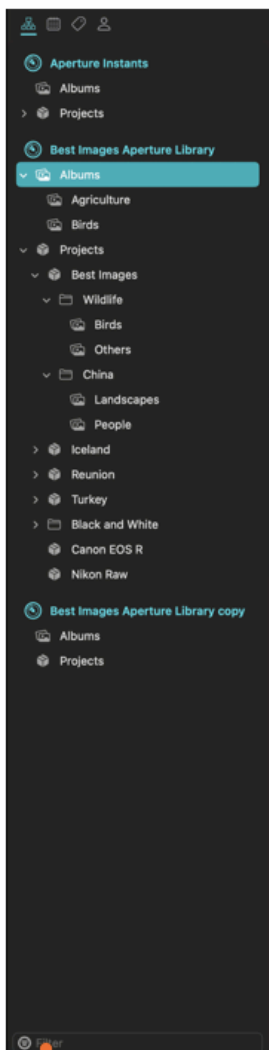
### 2.3.1. La barre de filtre

La barre de filtre vous offre un accès rapide aux filtres les plus couramment utilisés, vous permettant ainsi de trier la vue en fonction de diverses propriétés de l'image

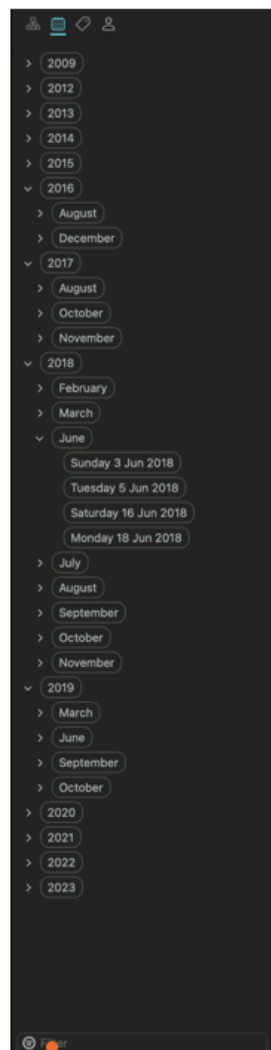


### 2.3.2. Le panneau central

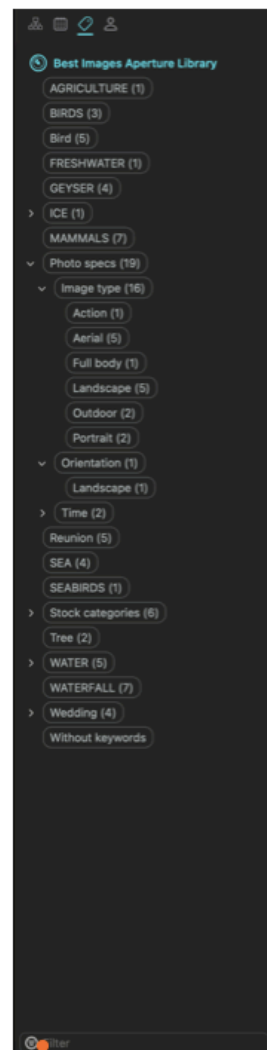
En cliquant sur l'une des quatre catégories suivantes, vous pouvez afficher ou masquer le panneau central qui contient une gamme de critères de filtrage:



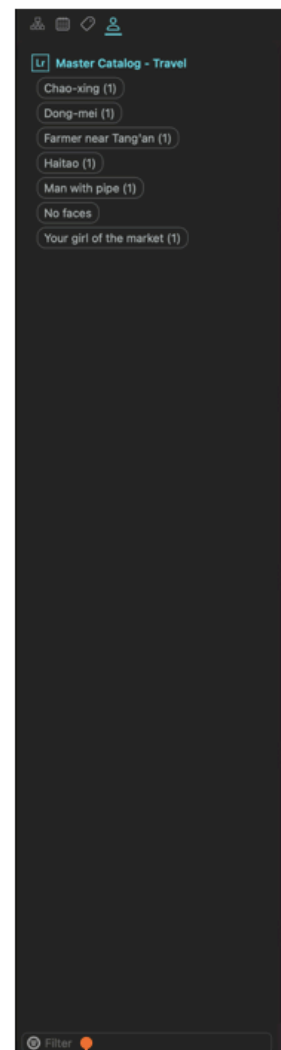
Filtrer la liste par nom



Filtrer la liste par mois/année



Filtrer la liste par mot-clé



Filtrer la liste par visages



- **Structure** : Le panneau de structure contient tous les éléments structuraux extraits des catalogues sous-jacents, tels que les collections, les dossiers et les projets. Dans le cas des dossiers du système de fichiers, le panneau de structure affiche les sous-dossiers du dossier principal surveillé.
- **Dates** : toutes les dates des images, organisées par année / mois et jour.
- **Mots-clés** : tous les mots-clés du catalogue sous-jacent, y compris les relations hiérarchiques.
- **Visages** : tous les visages du catalogue sous-jacent.

### 2.3.3. Sauvegarde des filtres

Les filtres ne peuvent pas être enregistrés en tant que tels, mais vous pouvez créer des albums intelligents basés sur une combinaison de ces filtres.

## 2.4. Utilisation des albums

Dans Peakto, vous avez la possibilité de regrouper vos photos dans des collections appelées albums. Si vous êtes familier avec des applications telles que Apple Photos, Lightroom ou CaptureOne, vous trouverez que les albums dans Peakto sont très intuitifs et familiers.

Les albums peuvent être de deux types :

- **Les albums explicites** dans lesquels vous ajoutez manuellement des images par glisser-déposer
- **Les albums intelligents** qui sont définis par un ensemble de règles et dont le contenu est mis à jour de manière dynamique.

Les albums apparaissent en bas de la barre latérale et sont créés soit à partir des actions Fichier → Nouvel album... / Fichier → Nouvel album intelligent... du menu **Fichier**, soit à l'aide du bouton global "Ajouter" en bas de la barre latérale.

Tous les albums peuvent contenir des photos provenant de toutes sortes de sources.

### 2.4.1. Les albums explicites

Une fois que vous avez créé des albums explicites, vous pouvez facilement les alimenter en faisant glisser-déposer du contenu.

### 2.4.2. Les albums intelligents

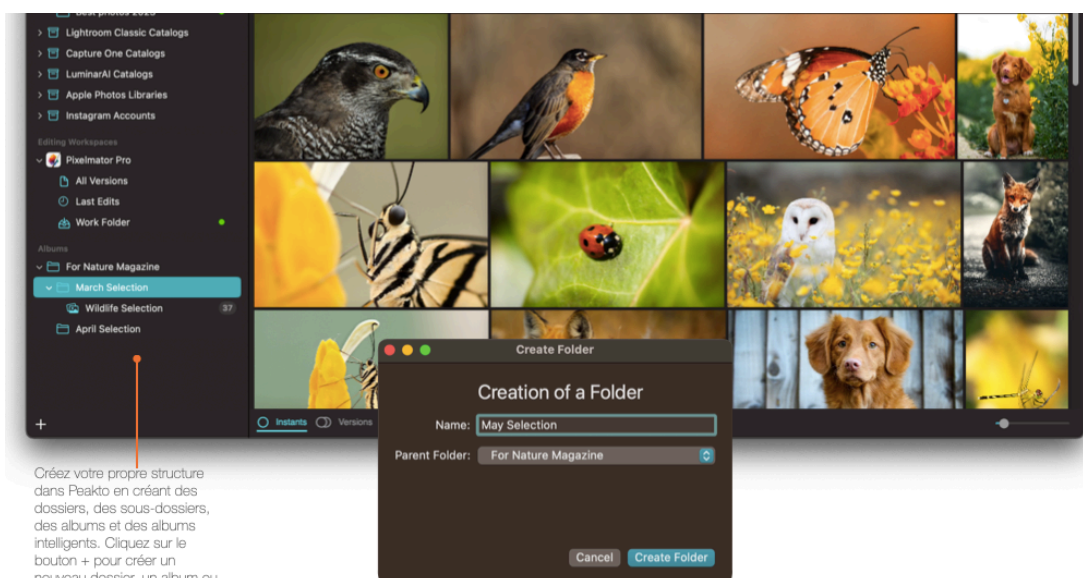
Les albums intelligents sont créés en combinant des critères sur des attributs d'images qui se trouvent dans le catalogue :

- métadonnées EXIF
- métadonnées et annotations IPTC
- Mots clés et catégories d'images générés par le panorama
- scores générés par l'IA
- Propriétés des fichiers et des chemins d'accès

Les règles peuvent être de complexité arbitraire, mélangeant les opérateurs logiques AND et OR.

### 2.4.3. Organisation des albums par dossier

Les albums peuvent être organisés en utilisant des dossiers, ce qui permet de créer des hiérarchies de classement.



Créez votre propre structure dans Peakto en créant des dossiers, des sous-dossiers, des albums et des albums intelligents. Cliquez sur le bouton + pour créer un nouveau dossier, un album ou un album intelligent

### 2.4.4. Exportation des albums

Les albums vous permettent d'exporter des lots d'images provenant de plusieurs sources. Par exemple, vous pouvez regrouper dans un même album des photos provenant d'Apple Photos, de Lightroom et d'un dossier. Sans modifier le stockage de vos photos, Peakto peut exporter toutes vos photos, dans la meilleure résolution possible.

Peakto fournit des informations détaillées sur la résolution des images exportées. Vous avez la possibilité de modifier la taille des images que vous souhaitez exporter. Vous pouvez choisir d'exporter les fichiers originaux dans leur format d'origine ou d'exporter un aperçu incluant vos derniers ajustements (JPEG, TIFF, PNG). De plus, vous pouvez exporter vos fichiers en incluant les métadonnées (à l'exception des métadonnées spécifiques à Peakto).

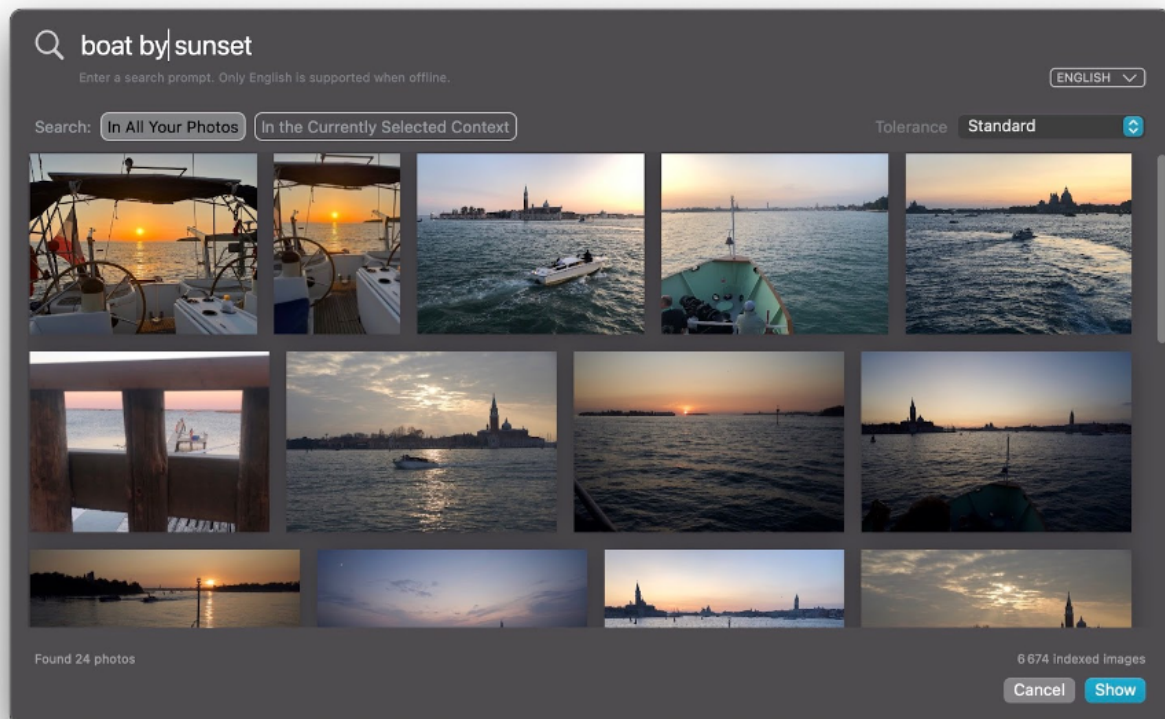
## 2.5. Rechercher dans tous vos photos

En utilisant l'intelligence artificielle, Peakto révolutionne la façon dont vous gérez et interagissez avec vos photos numériques. Offrant une recherche centralisée qui vous permet de parcourir facilement et rapidement toutes vos photos, peu importe où elles sont stockées. L'IA de Peakto peut analyser chaque image, comprendre son contenu et la classer

en conséquence. Que vous ayez une photo d'un coucher de soleil, d'un anniversaire ou d'une journée à la plage, Peakto peut l'identifier et la catégoriser de manière appropriée. Pour repousser les limites encore plus loin, Peakto a introduit 3 fonctionnalités majeures qui élèvent l'expérience de recherche de photos à un tout autre niveau.

### 2.5.1. Recherche de photos par conversation

La recherche de photos par conversation est une fonctionnalité révolutionnaire dans la dernière version de Peakto, transformant la façon dont vous interagissez avec votre collection de photos. Cette fonctionnalité innovante permet aux utilisateurs de trouver facilement des images en tapant des commandes ou des phrases en langage naturel dans n'importe quelle langue.



- **Étape 1: Démarrer une recherche conversationnelle**

Cliquez sur l'icône de dialogue devant la barre de recherche pour initier une recherche de photos conversationnelle. Commencez par taper un mot-clé ou une phrase descriptive qui représente l'image que vous souhaitez trouver. Par exemple, vous pouvez taper "coucher de soleil" si vous cherchez des photos sur le thème du coucher de soleil.

- **Étape 2: Analyse intelligente de Peakto**

Peakto utilise des capacités avancées de traitement du langage pour interpréter et analyser votre texte saisi. Il comprend votre requête de recherche et évalue votre contenu pour

identifier les images pertinentes qui correspondent à votre demande. Le système comprend précisément votre intention et initie le processus de recherche en conséquence. Il détecte également la langue utilisée.

- **Étape 3: Affiner la recherche**

La recherche fonctionne au mieux lorsque plusieurs mots sont utilisés pour décrire l'intention. Ajouter des détails supplémentaires ou des spécifications aidera à affiner davantage les résultats. Cela vous permet de cibler exactement les images qui répondent le mieux à vos exigences. Vous pouvez ajuster le nombre de résultats obtenus en choisissant une tolérance plus large ou plus étroite. Vous pouvez écrire dans n'importe quelle langue si vous êtes connecté à Internet. Si vous êtes hors ligne, vous pouvez seulement chercher en anglais.

- **Étape 4: Naviguer dans les résultats de recherche**

Une fois que les résultats de recherche sont générés, vous pouvez facilement les parcourir pour localiser l'image spécifique que vous recherchez. Avec une interface conviviale, Peakto présente les résultats de manière organisée, vous permettant de parcourir la collection sans effort. Le texte de recherche que vous avez utilisé est logiquement ajouté comme un critère dans le champ de recherche.

- **Étape 5: Ajout de visages et de lieux**

Cliquez sur les icônes Personne et Lieu pour rechercher des photos avec une personne ou un lieu spécifique déjà tagué dans vos catalogues. Par exemple : "@Lisa mangeant une glace à #Barcelone".

Pour en savoir plus, voici quelques conseils pour en tirer le meilleur parti.

## **Rappel : comment ça marche ?**

La recherche fonctionne en transformant un texte de requête en un nombre spécifique appelé signature et en le comparant à toutes les signatures pré-calculées de vos images. Lorsqu'elles sont proches, alors l'image est considérée comme candidate pour le résultat de la requête. La notion de "proche" est ambiguë car elle dépend du texte de la requête, de la langue, et du contenu de l'image. Il est facile de trier les images renvoyées par distance à cette requête et de montrer les plus proches en premier...mais il est difficile de savoir quand arrêter d'afficher les images.

Cela explique pourquoi parfois vous ne trouvez pas immédiatement ce que vous cherchez.

## **La tolérance**

Le panneau de recherche a un menu déroulant qui vous permet d'ajuster le niveau de tolérance entre proche / standard / tolérant. Ceci change simplement la valeur du seuil mentionné ci-dessus et affichera plus ou moins d'images.

## **Quelques conseils**

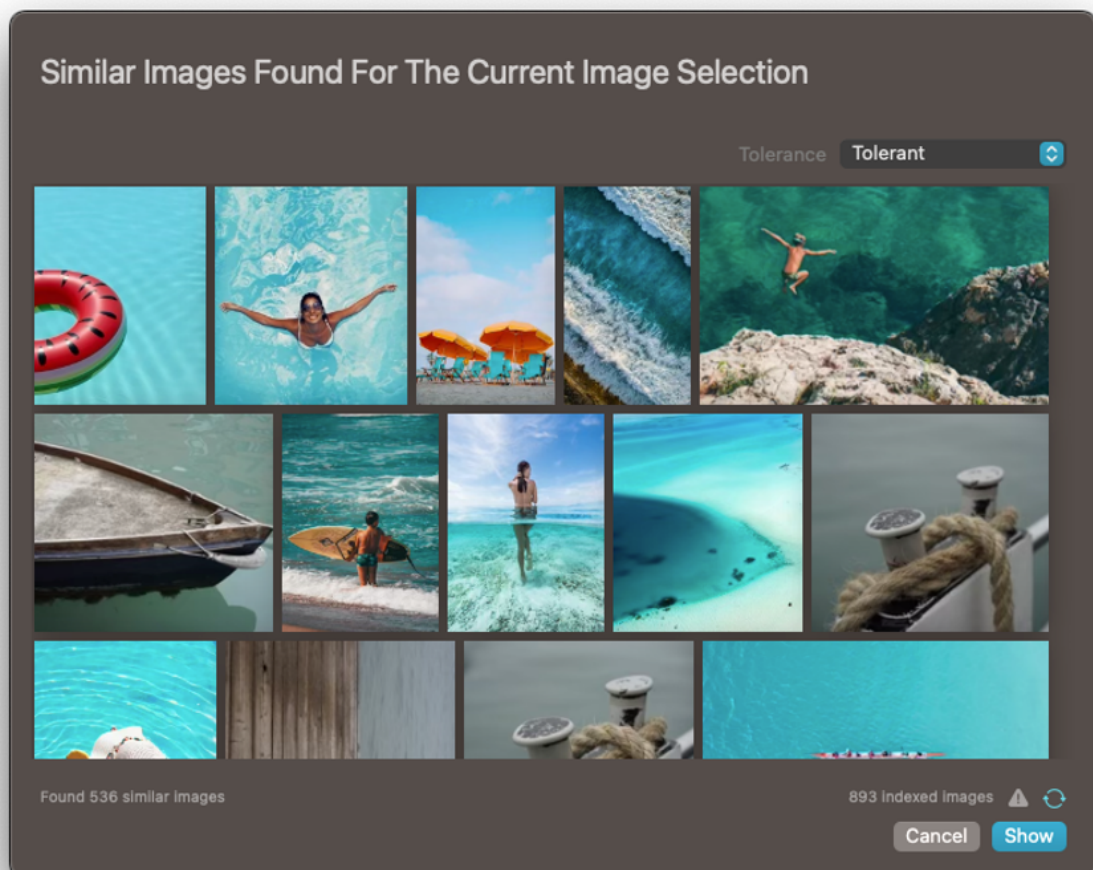
- **Utilisez de nombreux mots** : plus la requête est précise, plus le résultat est précis
- N'hésitez pas à **définir un seuil plus bas** en utilisant le réglage 'Tolérant' même si cela signifie que vous obtiendrez plus d'images en retour

- Surveillez le nombre d'images dans l'index... si ce nombre est très différent du nombre d'images dans votre base de données, il se peut que l'index ne soit pas entièrement chargé. Envisagez de relancer Peakto pour voir si ce nombre change.
- **Vérifiez la langue détectée** : Peakto comprend de nombreuses langues mais convertira la requête en anglais pour utiliser son modèle d'IA. Assurez-vous que la langue affichée dans la fenêtre contextuelle est vraiment la langue que vous utilisez pour taper.

Dans tous les cas, envoyez-nous vos commentaires si vous rencontrez des problèmes.

### 2.5.2. Recherche d'images basée sur la similarité

Peakto offre une puissante fonctionnalité de recherche d'images basée sur la similarité qui permet aux utilisateurs de trouver des images avec un contenu similaire basé sur une image spécifique sélectionnée comme base. La similarité est considérée à de nombreux niveaux dans l'image : sujet principal, couleurs, arrière-plan, conditions d'éclairage, etc... Peakto renverra d'abord les images identiques ou presque identiques, puis les images similaires.



- **Étape 1: Sélectionner une image de base**

Pour commencer, choisissez une image spécifique de votre collection qui servira de base pour la recherche de similarités. Cette image servira de point de référence pour trouver d'autres images avec des attributs similaires. Vous ne pouvez sélectionner qu'une seule image.

- **Étape 2: Initier la recherche**

Une fois que vous avez sélectionné l'image de base, appuyez sur "Control+Clic" pour accéder à la fenêtre de dialogue, qui propose l'option "Trouver des images similaires...". Sélectionnez cette option, et une fenêtre de recherche dédiée apparaîtra, affichant les images similaires trouvées par Peakto.

Vous pouvez également accéder commodément aux images similaires à partir du nouveau panneau de filtres dédié aux caractéristiques similaires.

- **Étape 3: Analyse et correspondance**

Les algorithmes avancés de Peakto analysent le contenu de votre image de base choisie pour identifier ses caractéristiques clés. Ces caractéristiques peuvent inclure des schémas de couleurs, des objets ou des personnes spécifiques présents, la composition générale ou l'ambiance de la photo.

- **Étape 4: Résultats de la recherche**

Peakto parcourt intelligemment votre collection d'images, à la recherche de celles qui partagent des traits similaires avec votre image de base. La plateforme correspond aux caractéristiques identifiées et affiche toutes les images pertinentes. Les résultats de la recherche sont présentés par ordre de similarité, les images les plus proches apparaissant en haut de la liste. Pour contrôler le nombre de résultats obtenus, vous pouvez ajuster le niveau de tolérance, en sélectionnant une gamme plus large ou plus étroite de similarités.

### ***2.5.3. Recherche par caractéristiques similaires :***

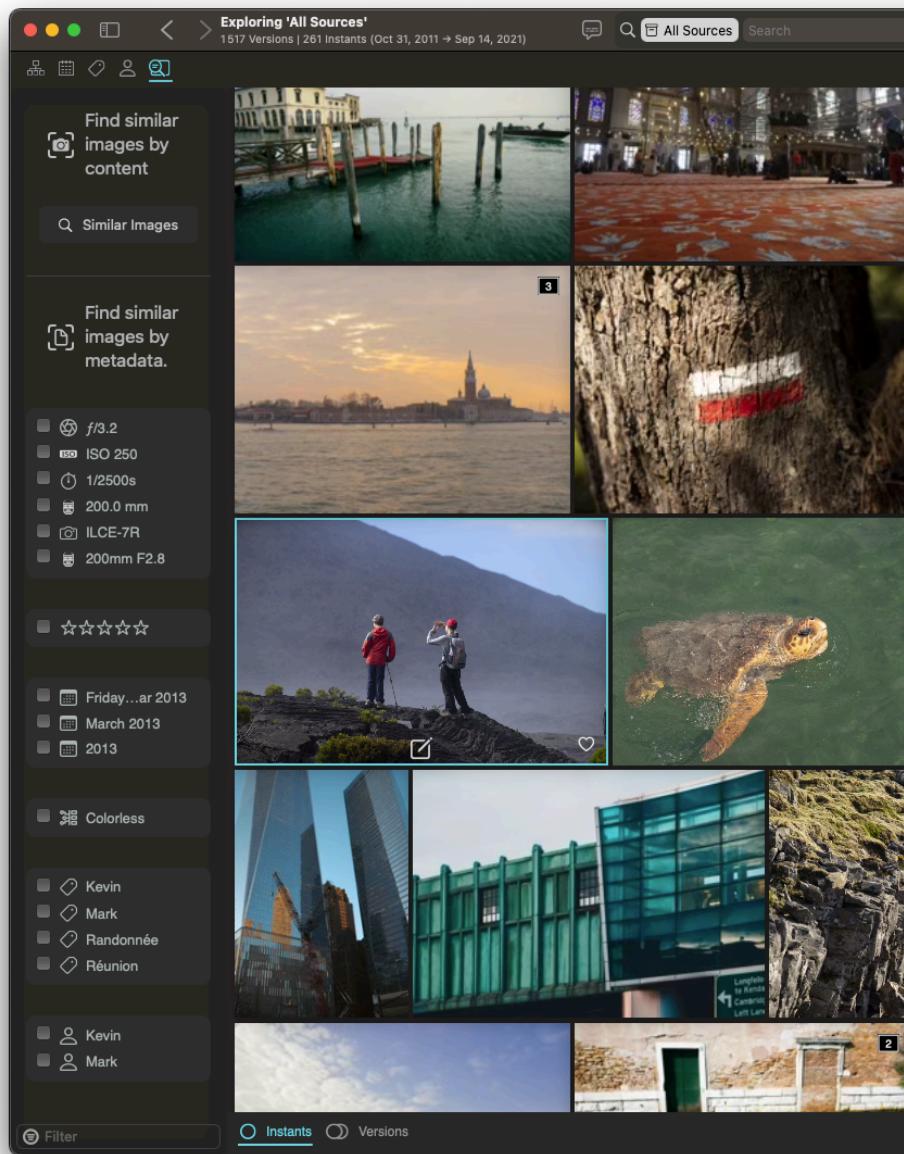
La fonction "Recherche par similarité" de Peakto vous permet d'identifier et de regrouper efficacement les images ayant des caractéristiques similaires dans votre collection. Ces caractéristiques peuvent varier des aspects techniques comme le réglage ISO ou le type de lentille à des attributs liés au contenu tels que le paysage, le portrait, ou la photographie macro.

- **Étape 1: Choisir une image de base**

Pour commencer, vous devez sélectionner une image de base de votre collection. Cette image servira de point de référence pour trouver d'autres images ayant des caractéristiques similaires.

Note : si vous sélectionnez plus d'une image, Peakto ne listera que les caractéristiques communes à ces images.





- **Étape 2 : Utilisation du nouveau panneau de filtre**

Peakto dispose d'un panneau de filtre accessible depuis la barre supérieure, conçu spécifiquement pour la fonctionnalité de recherche par similarité. Cliquez sur l'icône pour afficher le panneau. Vous y trouverez une liste complète des différentes caractéristiques associées à votre image sélectionnée. Ces caractéristiques englobent à la fois des détails techniques, tels que le réglage ISO et le type de lentille, utilisent des annotations (notes, mots-clés...) et des classifications basées sur le contenu (à partir de Panorama par exemple).

- **Étape 3 : Exploration des images similaires**

Cliquez sur n'importe quelle caractéristique listée que vous êtes intéressé à utiliser pour la comparaison. Vous pouvez sélectionner une ou plusieurs caractéristiques que vous souhaitez que d'autres images aient en commun avec votre image de base.

- **Étape 4: Créer des filtres avec votre souris**

Lorsque vous cliquez sur une caractéristique, elle est automatiquement ajoutée au champ de recherche, éliminant ainsi la nécessité de taper ou d'ajuster manuellement. Le logiciel gère ce processus pour vous, simplifiant l'expérience de recherche.

- **Étape 5 : Voir les résultats instantanément**

Au fur et à mesure que des filtres sont ajoutés, Peakto récupère rapidement toutes les images qui correspondent aux caractéristiques sélectionnées, vous présentant une collection affinée d'images pertinentes.

#### ***2.5.4. Recherche centralisée grâce aux filtres***

Pour effectuer une recherche parmi toutes vos photos, utilisez l'une des vues, sélectionnez toutes vos sources dans la barre latérale de gauche, puis utilisez la barre de recherche en haut au milieu et tapez vos requêtes.

Vous pouvez limiter votre recherche à des dossiers/catalogues/albums spécifiques en les sélectionnant dans la barre latérale.

Vous pouvez effectuer une recherche à l'aide des métadonnées associées à vos photos par vous, par vos appareils (appareil photo, smartphones), par le logiciel que vous avez utilisé pour éditer votre image ou attribuées automatiquement par Peakto.

Recherche par métadonnées :

- Modèle d'appareil photo,
- Objectif de l'appareil photo,
- Logiciel,
- EXIF,
- IPTC.

Ces informations apparaissent dans l'inspecteur. Vous pouvez afficher certaines de ces informations directement dans la grille à l'aide des options de la grille, dans le menu Affichage.

Vous pouvez également effectuer des recherches à partir de vos annotations :

- Drapeaux,
- étiquettes de couleur,
- évaluations,
- Favoris.

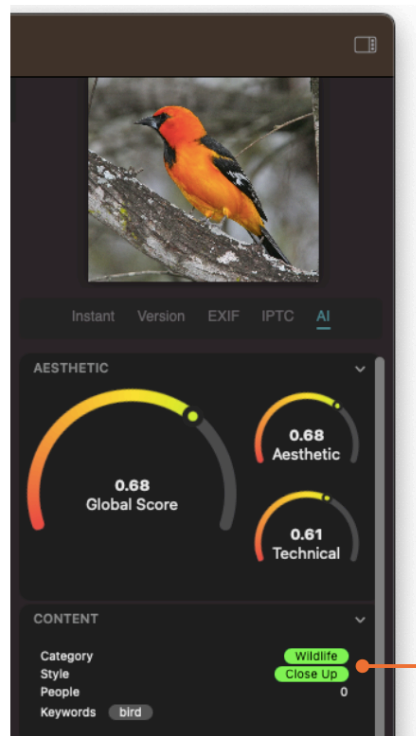
Ces informations apparaissent lorsqu'une photo est sélectionnée :

- dans l'inspecteur,
- dans la vue détaillée, au bas de chaque image,
- dans la vue en grille, en cliquant sur l'icône Modifier.

Vous pouvez également effectuer des recherches à partir de mots-clés provenant des catalogues sous-jacents, ou de mots-clés générés par l'IA. Grâce à la reconnaissance d'images, Peakto annote aussi automatiquement vos photos avec des mots-clés, en fonction



de leur contenu et de leur style. Vous pouvez utiliser les mots-clés assignés par l'IA pour trouver des images, par exemple toutes vos photos d'oiseaux en tapant "Oiseau" dans le champ de recherche.



L'analyse de contenu avec les catégories, les styles, les personnes et les mots-clés ajoutés automatiquement par l'intelligence artificielle apparaît dans le panneau de gauche. Ils peuvent être utilisés pour rechercher une image

## 2.6. Visualisez vos images sur une carte

Lorsque les images sont accompagnées d'informations GPS, elles peuvent être affichées sur une carte.

Deux types de cartes sont disponibles :

- dans l'inspecteur, une minimap est saisie sur les coordonnées de l'image actuellement sélectionnée, si elles sont disponibles
- La barre d'outils permet d'accéder à une carte globale où sont affichées toutes les images de l'étendue actuelle.

## 2.7. Catégorisez vos photos automatiquement grâce à l'IA

Peakto'AI analyse automatiquement vos images et les classe.

Sans modifier la structure originale de vos catalogues, Peakto vous offre une vue triée de vos images dans la vue Panorama. Vous pouvez également utiliser les catégories attribuées par l'IA comme requêtes de recherche.

- Par catégorie :

- Architecture,
- Astro-photographie
- Faune et flore
- Automobile
- Événements et mariages
- Mode
- Nourriture et boissons
- Nature
- Personnes
- Portrait
- Captures d'écran
- Sport
- Rue
- Eau et sous l'eau
- Par style :Résumé, Aérien, Gros plan, Nuit
  - Harmonie et couleurs
    - Composé
    - Complémentaire
    - Triade
    - Séparation simple
    - Couleurs : Brun, Chocolat, Verge d'or, Vert jaune, Aigue-marine moyenne...
  - Personnes
    - Seul
    - En duo
    - En petit groupe
    - En grand groupe
  - Lumière
    - Lumineux
    - Images sombres
    - Fortement saturé
    - Sous-saturé
    - Contraste élevé
    - Faible contraste

## 2.8. Accès à votre application d'édition

Peakto est le hub central de toutes vos photos. Vous avez la possibilité de faire un clic droit sur n'importe quelle image pour l'ouvrir dans le logiciel d'édition que vous avez utilisé pour la modifier.

De plus, vous pouvez également ouvrir l'image dans un autre logiciel d'édition directement depuis Peakto. Une fois que vous avez apporté vos modifications, la prévisualisation de la photo est automatiquement mise à jour dans Peakto. Si vous souhaitez forcer la mise à jour, vous pouvez faire un clic droit sur la source de l'image et accéder à une réingestion intelligente ou à une nouvelle synchronisation.

## 2.9. Regroupez toutes les modifications apportées à la même photo.

Dans Peakto, vous avez la possibilité d'effectuer plusieurs modifications sur une même photo. Cependant, il peut parfois être difficile de retrouver le fichier d'origine et de vous y retrouver dans vos montages photo.

C'est là que "le concept d'instant" dans Peakto entre en jeu, à ne pas confondre avec les différentes versions d'une photo. Vous pouvez créer plusieurs versions d'une même prise de vue, d'un portrait, etc. Cependant, le moment précis où vous avez appuyé sur l'obturateur est unique.

Ces instants uniques peuvent ensuite être modifiés en retouchant vos photos. Peakto vous permet de retracer cette histoire. Vous pouvez afficher tous les instants dans une grille en utilisant le bouton situé en bas à gauche de l'écran principal.

Lorsque vous sélectionnez une photo pour l'afficher en vue détaillée, Peakto regroupe les différents instants en haut de la photo. Il affiche également le logiciel de retouche que vous avez utilisé pour les créer, ou simplement les affiche s'ils sont stockés dans un dossier.

## 3. Les espaces de travail d'édition

Peakto intègre un support intégré pour certaines applications d'édition tierces, ce qui vous permet d'invoquer ces applications de manière contrôlée en utilisant un espace de travail d'édition.

Les espaces de travail d'édition offrent une interaction spécifique avec une application d'édition donnée. Ils comprennent généralement :

- Un accès rapide à tous les fichiers édités dans cette application
- Un dossier de travail où de nouveaux fichiers peuvent être ajoutés.

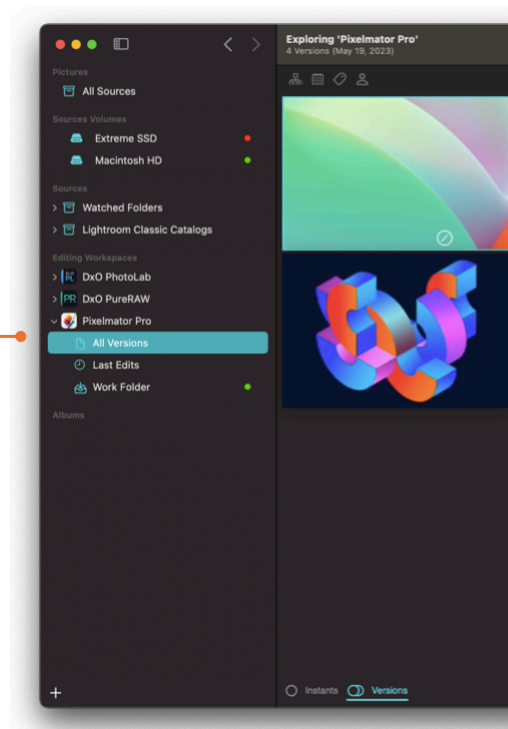
Les fonctionnalités et les capacités spécifiques de l'espace de travail varient en fonction de l'application utilisée.

### 3.1. L'espace d'édition de Pixelmator Pro

Peakto intègre un espace de travail dédié spécifiquement conçu pour Pixelmator Pro v3 et les versions ultérieures.

Tous les fichiers Pixelmator Pro sont rendus à la volée, à pleine résolution, en utilisant Pixelmator en arrière-plan.

Lors de l'ajout d'un nouveau fichier dans le dossier de travail de cet espace de travail, un nouveau document Pixelmator Pro est créé à partir de l'image source



L'espace de travail dédié à Pixelmator Pro dans Peakto présente les caractéristiques suivantes :

- Les fichiers Pixelmator Pro sont rendus à la volée avec une prévisualisation en très haute résolution en utilisant Pixelmator en arrière-plan. Vous bénéficiez ainsi de la même expérience immersive que dans Pixelmator lui-même.
- En cliquant sur un fichier depuis Peakto, vous pouvez l'ouvrir dans Pixelmator pour effectuer des éditions, accéder à tous vos calques et modifications.
- La section "Last Edits" affiche le dernier document que vous avez édité dans Pixelmator, vous permettant de le retrouver facilement et rapidement pour continuer l'édition.
- Lorsque vous ajoutez un nouveau fichier dans le dossier de travail de cet espace de travail, un nouveau document Pixelmator Pro est créé à partir de l'image source.

### **3.1.1.Édition d'images dans Pixelmator Pro**

Depuis Peakto, vous pouvez sélectionner des images à partir de différents catalogues tels que Capture One, Lightroom, etc. Il suffit de les glisser et de les déposer dans le dossier de

travail de Pixelmator Pro situé dans la barre latérale gauche. Cela créera un document Pixelmator Pro à partir de ces fichiers. En cliquant sur les documents, vous les ouvrirez dans Pixelmator Pro, vous donnant accès à tous les calques et modifications. Si votre document original était un fichier RAW, il apparaîtra dans le calque RAW du document Pixelmator Pro.

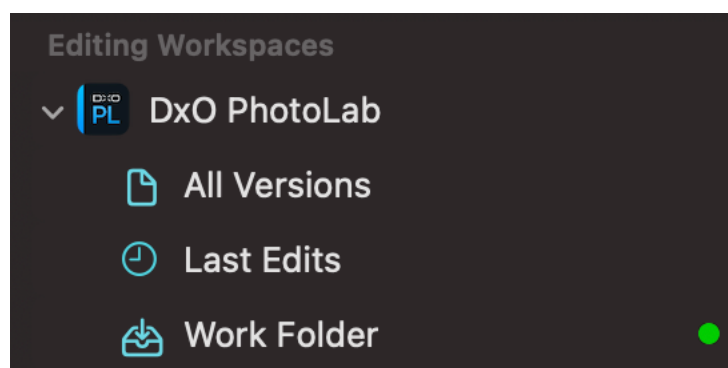
Une fois que vous avez terminé vos modifications, Peakto reflétera l'image synchronisée, en capturant les changements effectués. De plus, Peakto indiquera que votre image a maintenant des versions différentes : le document original dans Capture One et la nouvelle version dans Pixelmator Pro. Peakto peut servir de point de départ pour éditer votre image dans Pixelmator tout en gardant une trace de tous les changements effectués.

De plus, vous avez la possibilité de créer un nouveau document directement dans Pixelmator. En glissant-déposant une image depuis Peakto vers Pixelmator Pro, vous pouvez l'ajouter à votre nouveau document. Vous pouvez ensuite sauvegarder ce nouveau document directement dans le dossier de travail de Peakto, où il apparaîtra dans Peakto. De plus, vous pouvez annoter vos nouvelles images dans Peakto et accéder à l'analyse AI effectuée dans Peakto, y compris les scores esthétiques, l'analyse du contenu et les harmonies de couleurs.

## 3.2.L'espace d'édition DXO PhotoLab

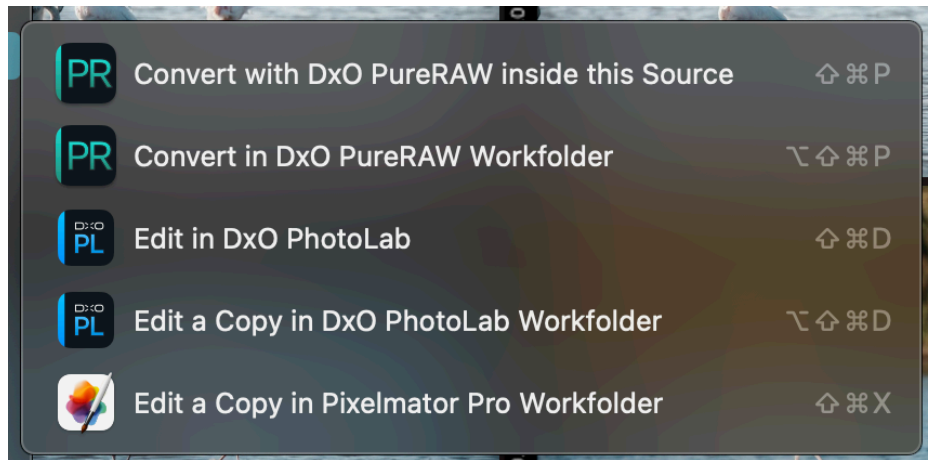
Peakto intègre un espace de travail dédié spécifiquement conçu pour DXO PhotoLab v5 et v6. Les éditions effectuées dans PhotoLab sont enregistrées dans des fichiers sidecar dédiés appelés fichiers "dop". Peakto détecte maintenant ces fichiers lors de l'analyse des dossiers. Les modifications apportées à ces fichiers, ainsi que l'ajout de nouveaux fichiers de ce type, sont interprétées par Peakto comme des événements sur les images Master sous-jacentes.

En conséquence, Peakto créera une version distincte pour chaque fichier sidecar, et il récupérera la prévisualisation générée par DXO pour refléter avec précision l'apparence de la prévisualisation. De plus, Peakto rendra également de manière précise les copies virtuelles créées dans DXO, vous permettant de visualiser et de gérer toutes les versions de vos images éditées dans DXO PhotoLab.



L'espace de travail DXO PhotoLab comprend **2 nouveau éléments de menu** lors de la sélection d'une image dans Peakto qui permettent d'invoquer PhotoLab directement à partir de Peakto :

- Edit in DXO PhotoLab : lancera PhotoLab sur l'image maître dans son emplacement d'origine
- Editer dans une copie dans le dossier de travail de DXO PhotoLab : lancera PhotoLab sur une copie du fichier maître dans le dossier de travail.



Prenons l'exemple suivant :

- Nous avons une image maîtresse située dans un dossier surveillé. Dans Peakto, cette image apparaîtra normalement comme un simple fichier.



- Invoquez l'option "Edit in DXO" et effectuez quelques modifications dans DXO. La version rendue dans Peakto sera désormais la prévisualisation générée par DXO pour ce fichier.



- Ajouter une copie virtuelle dans DXO pour la même image :

Cet espace de travail présente les caractéristiques suivantes :

- "**Toutes les versions**" fait référence à tous les fichiers DXO dop et à leurs versions associées, entièrement rendues.
- Les "**Dernières éditions**" fait également référence aux mêmes images que le nœud "Toutes les versions", mais elles sont triées par date d'édition, les dernières éditions étant affichées en premier.
- Le "**Dossier de travail**" contient les versions DXO créées spécifiquement dans le dossier de travail de Peakto.

### ***3.2.1. Référencement des versions de DXO en dehors des dossiers surveillés***

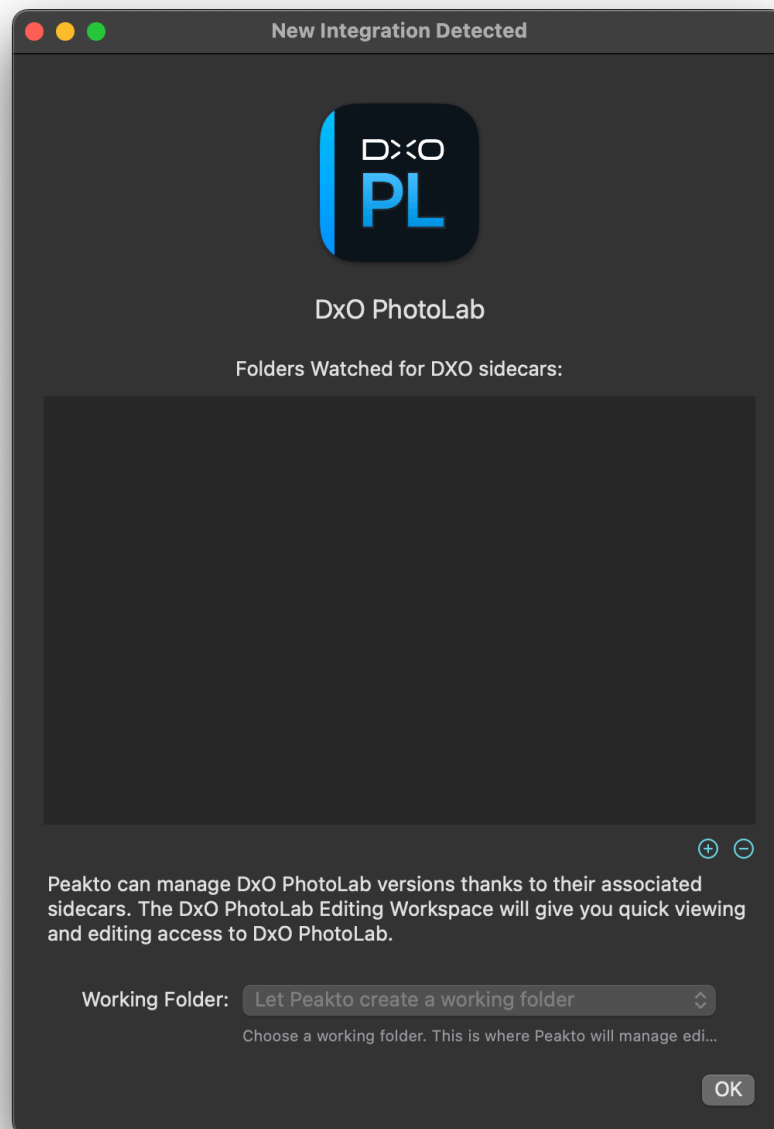
Peakto vous offre également la possibilité de référencer les versions DXO qui sont stockées en dehors des dossiers surveillés. Cela peut être utile si vos images sont référencées dans des catalogues tels que Capture One (C1) ou Lightroom. Lorsque vous effectuez des éditions dans DXO, un fichier DXO est créé à l'intérieur de la hiérarchie du fichier original, mais cela n'est pas pris en compte par Peakto, et donc ces modifications ne seront pas reflétées.

Cependant, l'espace de travail DXO PhotoLab propose une option qui vous permet d'ajouter des hiérarchies de dossiers complètes qui seront scannées exclusivement pour la présence de fichiers dop.

Pour ajouter une telle hiérarchie de dossiers, vous pouvez suivre les étapes suivantes :

- Sélectionnez "Modifier l'intégration logicielle" dans le menu contextuel de la source dans Peakto.

- Cliquez sur le bouton "+" pour ajouter un dossier à la liste des dossiers scannés.



### 3.3.L'espace de travail d'édition DXO PureRAW

Cet espace de travail a les propriétés suivantes:

- Toutes les exportations créées à partir de DXO PureRaw peuvent y être référencées
- Un dossier de travail vous permet de placer des copies d'images brutes pour lesquelles vous voulez exécuter un processus DXO PureRaw.



